



**Автономное учреждение
дополнительного профессионального образования
Ханты-Мансийского автономного округа-Югры
«Институт развития образования»**

Объективность оценки образовательных результатов как ресурс повышения качества общего образования

**Младенцев А.В.,
ведущий эксперт отдела
информационно-методического
сопровождения оценочных процедур РЦОКО
АУ «Институт развития образования»**



ВПР

Всероссийские проверочные работы (ВПР), представляют собой контрольные работы, которые проводятся в общеобразовательных организациях.

Это итоговые контрольные работы, которые проводятся по отдельным учебным предметам для оценки уровня подготовки школьников с учетом требований федеральных государственных образовательных стандартов.

Участниками ВПР, которые прошли в прошлом учебном году, стали более 67 тысяч обучающихся из 294 школ Ханты-Мансийского автономного округа - Югры

Всего в течение апреля было написано 293 729 проверочных работ по различным предметам.





ВПР

Комплексный анализ данных ВПР проводится Рособрнадзором с 2017 года. По результатам анализа на сайте ФИОКО публикуется перечень школ, которые по итогам ВПР не дают объективной картины знаний и навыков учеников. В 2018 году анализ выявил свыше 3 тысяч школ РФ с необъективными результатами. Из них почти 850 образовательных организаций показывают необъективные результаты ВПР на протяжении двух лет подряд – в 2017 и в 2018 году.

В Ханты-Мансийском автономном округе – Югре в 2017, 2018 и 2019 году в данный перечень вошли 93 общеобразовательные организации имеющие признаки необъективности из них 41 ОО дважды.





ВПР

При анализе данных ВПР были отмечены образовательные организации, в которых результат выполнения ВПР оказался заметно выше среднего результата по региону. При этом школа не является лицеем, гимназией или школой с углубленным изучением предметов, и полученные результаты не подтверждаются высокими баллами ЕГЭ у выпускников. Также анализировались средние проценты выполнения каждого задания учащимися: если в школе простые задания делают хуже, чем в среднем по региону, а сложные лучше, то это может свидетельствовать о том, что школьникам помогали справиться с более сложными заданиями.





Методика расчета показателя объективности оценки образовательных результатов

- **Расчет внешнего индекса объективности производится в несколько этапов.**
- **На первом этапе производится выявление (маркировка) образовательных организаций с одним из признаков необъективности:**
 - **завышенные значения среднего балла ВПР по русскому языку в 4, 5 классе;**
 - **завышенные значения среднего балла ВПР по математике в 4, 5 классе;**
 - **несоответствие результатов ВПР по русскому языку в 4, 5 классе и школьных отметок;**
 - **несоответствие результатов ВПР по математике в 4, 5 классе и школьных отметок;**



Методика расчета показателя объективности оценки образовательных результатов

- **резкое изменение результатов (возрастание либо падение) от 2018 к 2019 году (соседние параллели) от 4 к 5 классу по русскому языку;**
- **резкое изменение результатов (возрастание либо падение) от 2018 к 2019 году (соседние параллели) от 5 к 6 классу по русскому языку;**
- **резкое изменение результатов (возрастание либо падение) от 2018 к 2019 году (соседние параллели) от 4 к 5 классу по математике;**
- **резкое изменение результатов (возрастание либо падение) от 2018 к 2019 году (соседние параллели) от 5 к 6 классу по математике и русскому языку.**





Завышенные результаты

Результат выполнения ВПР оказался заметно выше среднего результата по региону:

	% «2»	% «3»	% «4»	% «5»	% качества
ХМАО-Югра	1,2	19,4	48,2	31,2	79,4
СОШ	0	0	35,9	64,1	100

Сравнение доверительных интервалов средней отметки на уровне округа, муниципалитета и на уровне общеобразовательной организации показывает, что средняя отметка ОО выше, чем верхняя граница по региону и по муниципалитету.





Завышенные результаты

Простые задания (базовый уровень) делаются хуже, чем в среднем по региону, а сложные лучше.

ОО	Кол-во уч.	Уровень сложности и Макс балл	1K1	1K2	2	3(1)	3(2)	4	5	6	7	8	9	10	11	12(1)	12(2)	13(1)	13(2)	14	15(1)	15(2)	Средний % выполнения задания базового уровня	Средний % выполнения повышенного уровня
			Б	Б	Б	Б	Б	Б	Б	Б	Б	Б	Б	Б	Б	Б	Б	Б	Б	Б	Б	Б		
			4	3	3	1	3	2	1	2	3	2	1	1	2	1	2	1	2	1	2	1		
Ханты-Мансийский авт. округ - Югра	18867		69	94	74	93	84	78	87	60	71	72	71	92	82	76	78	81	70	79	54	51	75,69	76,25
СОШ	39		85	100	92	92	99	96	100	49	82	83	97	92	95	97	92	97	87	85	46	69	85,125	93,25

Сравнение доверительных интервалов средней отметки на уровне округа, муниципалитета и на уровне общеобразовательной организации показывает, что средняя отметка ОО выше, чем верхняя граница по региону и по муниципалитету.





Несоответствие школьным отметкам

Анализ соответствия отметок за ВПР по учебным предметам «Русский язык» и «Математика» в 4-х классах в 2018 и 2019 годах и отметок по журналу позволяет сделать следующие выводы:

- доля совпадений отметок за ВПР с отметками по журналу не превышает 40%;**
- расхождение отметок за ВПР с отметками по журналу составляет от 16 до 39%;**

Так же свидетельствует о признаках необъективности результатов





Резкое изменение результатов от одного учебного года к другому

Если в округе наблюдается тенденция спада средней отметки по учебным предметам «Русский язык» и «Математика» по отношению к прошлому учебному году, то в ОО наблюдается тенденция роста данного показателя как по отношению к показателям по округу, так и по отношению к показателям данной ОО прошлого учебного года.

Анализ изменения результатов по учебным предметам ВПР от 4 класса к 5 классу на примере одной из образовательной организации





Индекс низких результатов

Включает не только количество участников соответствующей оценочной процедуры, не преодолевших минимальную границу, но и количество участников, перешедших эту границу с очень небольшим запасом. Нижняя граница – это граница, задаваемая как минимальный балл по спецификации оценочной процедуры плюс 5% от максимальной суммы баллов, которые можно набрать в этой оценочной процедуре по этому предмету в этой параллели. Такой подход позволяет выявить тех участников, которые хотя и преодолели «официальную» минимальную границу, но имеют весьма низкие результаты, свидетельствующие о наличии проблем в подготовке таких участников.

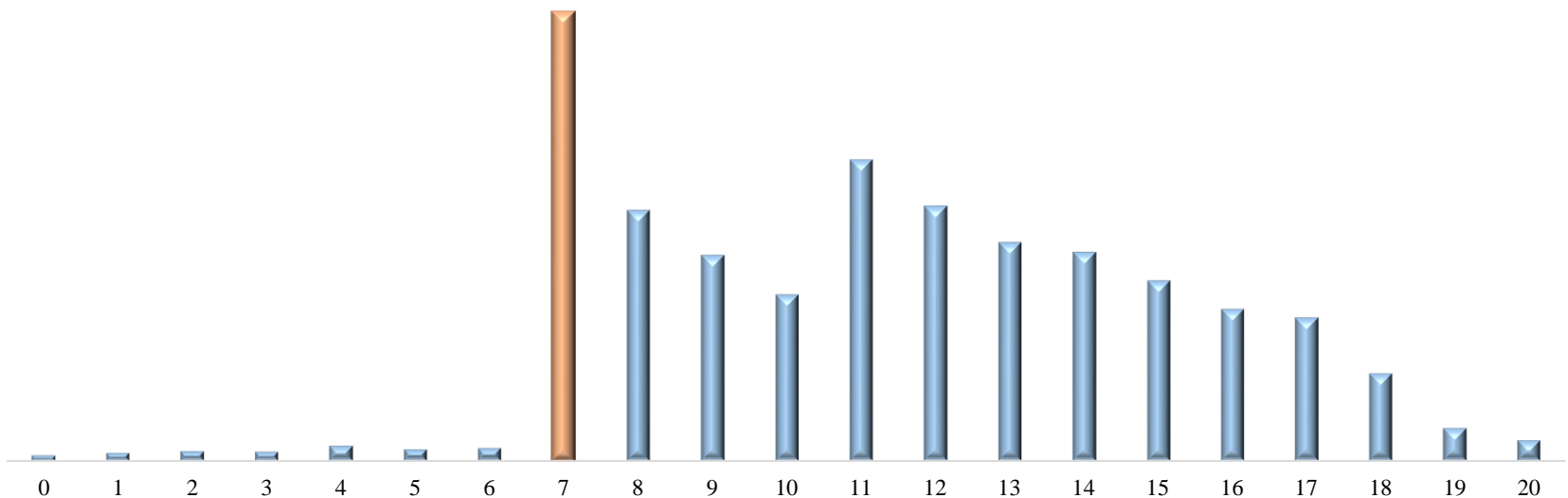




Индекс низких результатов

Максимальный балл за ВПР по учебному предмету «Математика» составлял 20 баллов. В число обучающихся, продемонстрировавших низкие результаты, вошли обучающиеся, набравшие за ВПР от 0 до 7 баллов, но результаты показывают рост доли обучающихся, которые набирают 7 баллов, тем самым демонстрируя необъективность оценивания

Распределение тестового балла ВПР по учебному предмету "Математика" в 5-х классах





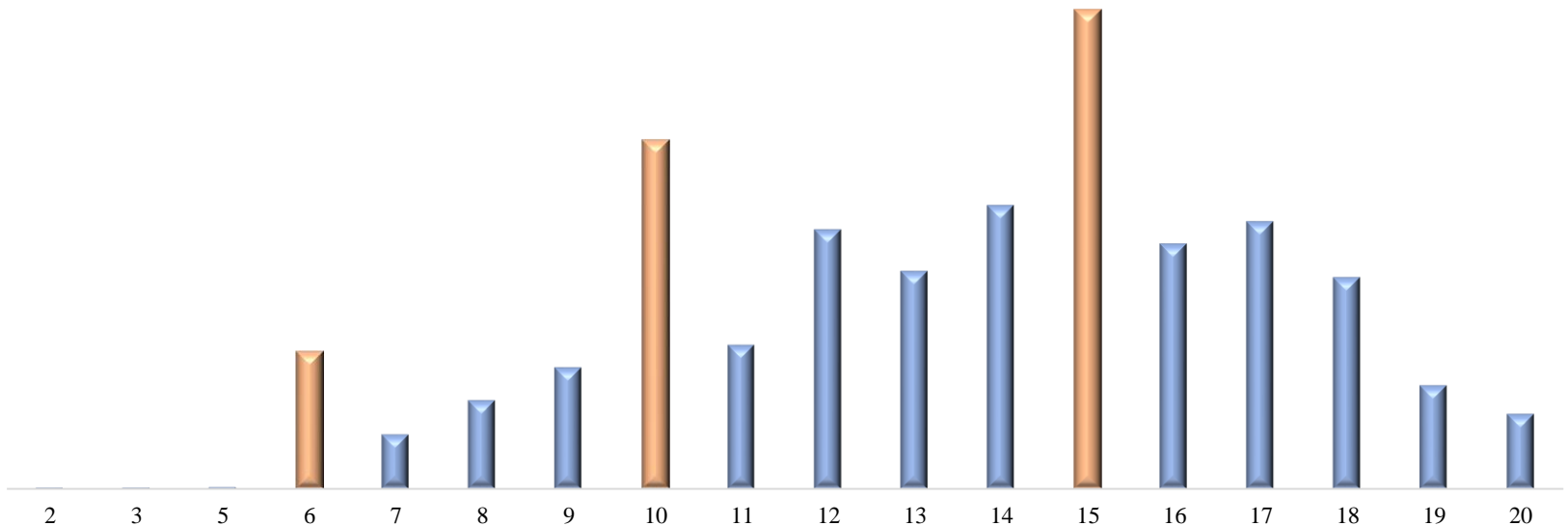
Индекс массовых результатов

Характеризует долю участников, показавших результаты не ниже «средних», т.е. набравшие пограничный балл для получения той или иной отметки.

Пограничными баллами между отметками «2» и «3» составляет 6 баллов, между «3» и «4» – 4 балла, между «4» и «5» – 5 баллов.

По результатам ВПР наблюдается массовый рост доли обучающихся, которые набирают пограничные баллы для преодоления баллового порога

Распределение тестового балла за ВПР по учебному предмету "Математика" в 4-х классах

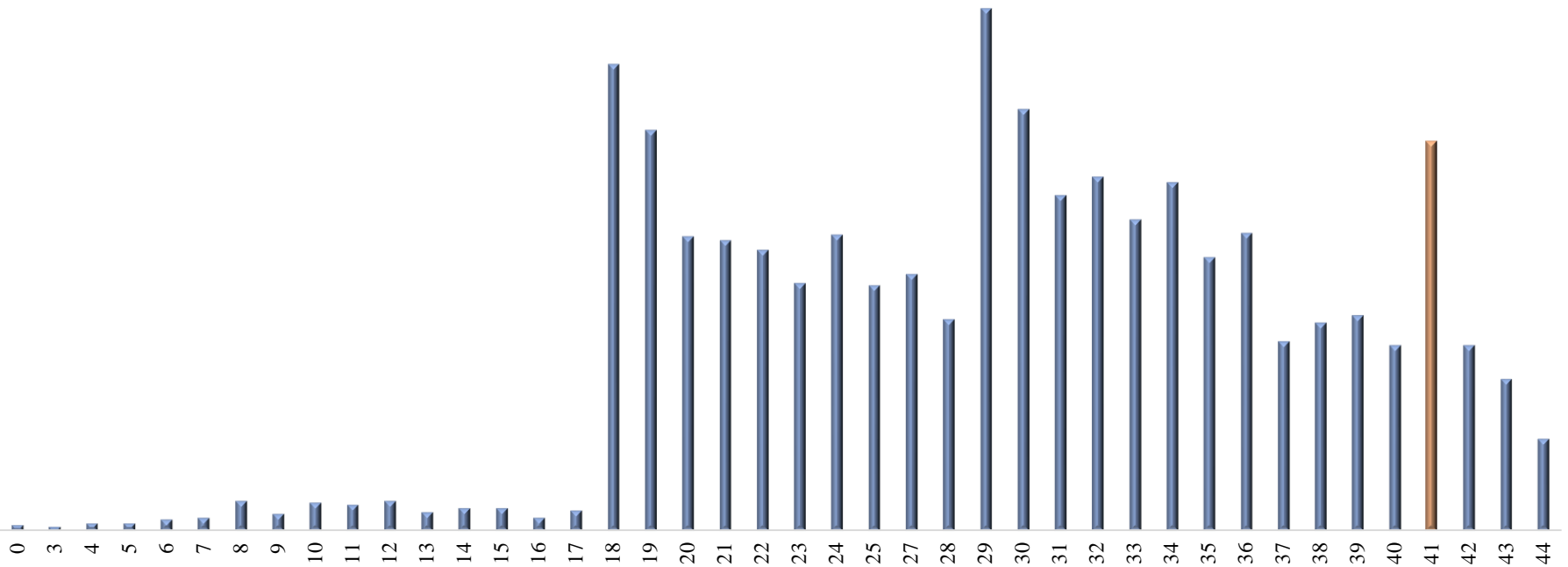




Индекс высоких результатов

Это не только количество участников соответствующей оценочной процедуры, получивших за ВПР отметку «5», но и количество участников, перешедших эту границу с очень небольшим запасом. Нижняя граница – это граница, задаваемая как минимальный балл по спецификации оценочной процедуры плюс 5% от максимальной суммы баллов, которые можно набрать в этой оценочной процедуре по этому предмету в этой параллели.

Распределение тестового балла за ВПР по учебному предмету "Русский язык" 4 класс





Обеспечение объективности

Для обеспечения объективности результатов ВПР необходимо выполнение следующих условий

- применение единых организационно-технологических решений, мер защиты информации;
 - привлечение квалифицированных специалистов на всех этапах оценочной процедуры;
 - устранение конфликта интересов в отношении всех специалистов, привлеченных к проведению оценочной процедуры
 - проверка работ должна проводиться по стандартизированным критериям с предварительным коллегиальным обсуждением подходов к оцениванию;
- организация контроля соблюдения всех положений и регламентов (Порядка проведения), оценочной процедуры.
- привлечения независимых наблюдателей;
 - выезд в пункты проведения представителей ОИВ региона и муниципалитета, муниципальных координаторов.





СПАСИБО ЗА ВНИМАНИЕ!

